

Vammaisten päiväaikainen toiminta

Palveluverkkosuunnitelma 2025-2035

Aikaisempia käsittelykierroksia syksyllä 2023

22.10.2024 Palveluiden verkoston valmisteluryhmä

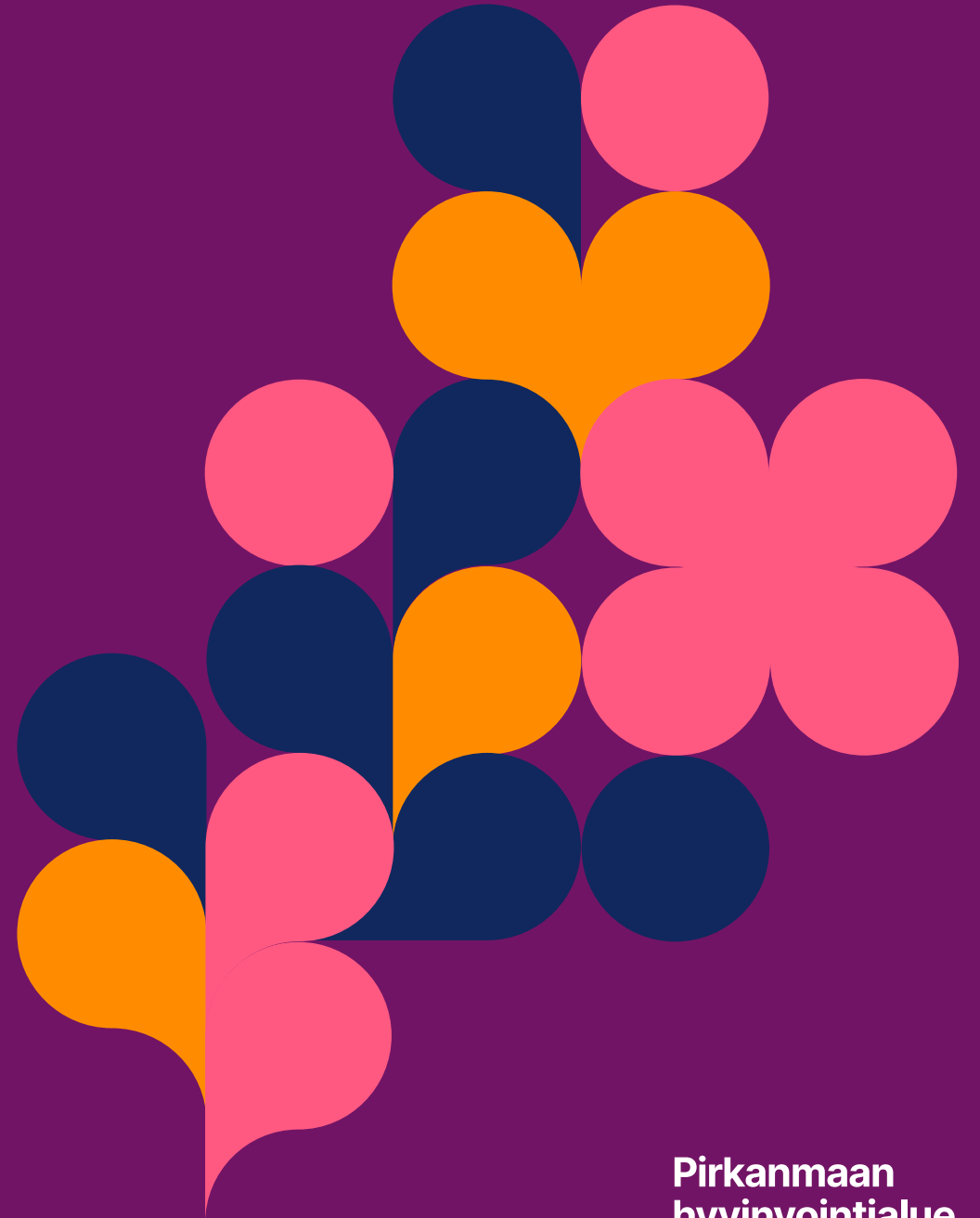
25.10.2024 Strategian toimeenpanon ohjausryhmä

5.11.2024 Hyvinvointialueen johtoryhmä

11.11.2024 Aluehallitus

25.11.2024 Valtuuston lähetekeskustelu

9.12.2024 Aluehallitus



Sisältö

1. Keskeisiä käsitteitä
2. Vammaispalvelujen palveluverkon kehittämisen periaatteet
3. Päiväaikainen toiminta
 - Nykytila ja tavoitetila
 - Yhteenvetoa palveluverkkosuunnitelmasta
 - Johtopäätöksiä
 - Ehdotukset palveluverkoksi



Keskeisiä käsitteitä

Vammaispalvelujen palveluverkon keskeisiä käsitteitä	Palvelun sisältö
Työhönvalmennus	<ul style="list-style-type: none">• Tavoitteena on vahvistaa vammaisen henkilön työelämätaitoja, parantaa työllistymismahdollisuuksia sekä lisätä hyvinvointia ja osallisuutta yhteiskunnassa• Vammaista henkilöä tuetaan työsopimussuhteisen työn saamisessa sekä työsuhteen aikana• Tuki tapahtuu vammaisen henkilön työpaikalla
Työtoiminta	<ul style="list-style-type: none">• Tavoitteena on vahvistaa kehitysvammaisen henkilön työelämätaitoja, parantaa työllistymismahdollisuuksia sekä lisätä hyvinvointia ja osallisuutta yhteiskunnassa• Työtoiminta tapahtuu päiväaikaisen toiminnan yksikössä ryhmämuotoisena tai voi toteutua työn luokse liikkuvana palveluna
Päivätoiminta	<ul style="list-style-type: none">• Tavoitteena on vahvistaa vammaisen henkilön olemassa olevia taitoja siten, että hän selviytyy mahdollisimman itsenäisesti arkipäiväisistä toiminnoista• Päivätoiminta tapahtuu pääsääntöisesti päiväaikaisen toiminnan yksikössä ryhmämuotoisena sekä etäpäivätoimintana
Lyhytaikainen huolenpito	<ul style="list-style-type: none">• Toteutetaan yksilöllisesti vammaisen henkilön tarpeen mukaan (mm. aamu- ja iltapäivähoito, loma-ajan hoito) joko asiakkaan kotona tai erikseen sovitussa toimipisteessä

Ikäihmisten ja vammaisten palveluiden verkoston kehittämisen keskeiset periaatteet (Aluevaltuusto 14.8.2023 § 69)



Palvelukohtaiset palveluiden verkoston kehittämisen periaatteet

#	Periaate
1	Ikäihmisten ja vammaisten palveluissa painopistettä siirretään raskaammista palveluista kohti kevyempiä palveluja , esimerkiksi laitosmaisista palveluista kodinomaisempiin ja kuntouttaviin palveluihin
2	Ikääntyneiden ja vammaisten palveluissa vahvistetaan matalan kynnyksen palveluita , esimerkiksi Lähitori. Asiakkaiden ohjausta palveluihin toteutetaan huomioiden ensisijaisina kaikille kansalaisille avoimet palvelut ja tämän jälkeen muut järjestämisvastuulle kuuluvat palvelut
3	Kotona asumista tuetaan kotiin vietävillä palveluilla hyödyntäen täysimääräisesti moniammatillisen yhteistyön, konsultaatioiden, asiakasohjauksen sekä digitaalisten palvelujen mahdollisuudet
4	Yhteisöllistä asumista lisätään huomattavasti, laitoshoidossa asumisesta siirrytään kodinomaisempiin ja kuntouttaviin palveluihin sekä digitaalisten palvelujen mahdollisuudet asumispalveluissa hyödynnetään täysimääräisesti
5	Ympäri vuorokautista palveluasumista tarjotaan oikea-aikaisesti ja väestön palvelutarpeen määrän muutokset ennakoitujen
6	Monituottajuutta hyödynnetään tarkoituksenmukaisesti ja dynaamisesti.



Vammaisten päiväaikainen toiminta

Nykytila ja tavoitetila

Yhteenvetoa palveluverkkosuunnitelmasta

Johtopäätöksiä

Ehdotukset palveluverkoksi

Päiväaikainen toiminta monipuolistuu ja mahdollistaa yksilöllisempiä palvelukokonaisuuksia

- Päiväaikainen toiminta keskittyy **helposti saavutettaviin palvelukeskittyihin**
- Perinteisen päivätoiminnan rinnalle lisätään **etäpäivätoimintaa**, jotta palvelujen saatavuus ja saavutettavuus paranevat
- **Liikkuvien palvelujen** avulla parannetaan palvelujen saavutettavuutta ja vältetään pitkiltä siirtymiltä
- **Työllistymisen mahdollisuuksia edistetään** yhteistyössä TE- toimiston kanssa
- Päiväaikaisella toiminnalla **mahdollistetaan kevyempiä asumisratkaisuja** aikaisempaa enemmän



Päiväaikaisen toiminnan fyysisten tilojen ajan tasalle saattaminen sekä kasvavaan tarpeeseen vastaaminen vaativat merkittäviä investointeja.



Liikkuva palvelu yhdistettynä fyysisiin toimipisteisiin ja digipalveluihin mahdollistaa monipuoliset palvelut



Työ- ja päivätoiminta omassa toimipisteessä

Työ- ja päivätoiminnan fyysiset toimipisteet ovat tulevaisuudessakin tärkeässä roolissa. Monet asiakkaat tarvitsevat tukea ja fyysisen ympäristön vaihto on asiakkaiden toimintakyvyn ja hyvinvoinnin edistämiseksi erittäin tärkeää.



Asiakkaan luona

Työntekijä, esim. työhönvalmentaja, tulee asiakkaan luokse esim. työpaikalle.



Muussa kuin palvelun omassa toimipisteessä

Työntekijä, esim. työhönvalmentaja, tulee tapaamaan asiakasta toiselle toimipisteelle, jossa normaalisti kyseistä palvelua ei ole saatavilla.



Työ- ja päivätoiminta liikkuvana palveluna

Asiakkaiden kanssa voidaan päiväaikaisen toiminnan tiloista liikkua muualle tekemään esim. työhön valmistavia aktiviteetteja tai erilaisia työtehtäviä.

Liikkuva toiminta laajentaa palvelukanavia ja vaikuttaa tilatarpeisiin, mutta toimitiloja tarvitaan jatkossakin

Liikkuva toiminta vapauttaa asiakaspaikkoja toimipisteistä uusille tarvisijoille

Päiväaikaisen toiminnan tilojen yhteiskäyttö muiden toimijoiden kanssa nostaisi tilatehokkuutta

Asiakassegmentointia edelleen kehittämällä voidaan resursseja kohdentaa tasaisemmin

Digipalvelut lisäävät päiväaikaisen toiminnan saatavuutta ja saavutettavuutta



Kotona yksin

Asiakas voi etäosallistua kotoaan päiväaikaiseen toimintaan käyttäen omia laitteitaan, jos hänen toimintakykynsä sen mahdollistaa. Esimerkkinä keskustelufoorumit, pulmapajat, sähköisellä alustalla tuotetut sisällöt



Kotona tuettuna

Asiakas voi etäosallistua kotoaan päiväaikaiseen toimintaan avustettuna, apunaan asumisyksikön työntekijä tai muu tukihenkilö (esim. omainen). Asiakas käyttää omia laitteitaan tai asumisyksikön laitteita. Esimerkkinä keskustelufoorumit, pulmapajat, sähköisellä alustalla tuotetut sisällöt



Päiväaikaisen toiminnan toimipisteessä ryhmässä

Asiakas voi osallistua tuettuna myös ryhmässä toisen yksikön tuottamaan etäpäivätoimintaan tai etätilaisuuteen. Esimerkkinä konsertit, striimatut tapahtumat

Diginä toteutettu etäpäivätoiminta parantaa tilatehokkuutta

Mikäli osa päivätoiminnasta siirtyy etäpäivätoimintaan voidaan fyysisissä tiloissa palvella vuorotteluperiaatteella laskennallisesti enemmän asiakkaita.

Digipalvelun kohderyhmiä ovat mm.

- Digitaitoiset asiakkaat, joilla on käytössään tarvittavat välineet
- Asumispalveluiden asiakkaat
- Työ- ja päivätoiminnan asiakkaat muissa toimipisteissä (yhteistyö muiden yksiköiden kanssa)

Päiväaikaisen toiminnan palveluverkon tavoitetila 2035

- Tavoitetilassa huomioitu
 - **Uusi palvelutarve n. 450 asiakasta**
 - Mahdollisesti kotiutuvat n. 30 asiakasta
- Päiväaikaisen palvelun sisällä on
 - Työhönvalmennus
 - Työtoiminta
 - Päivätoiminta
- Tavoitteena työelämäsuuntautuneisuuden lisääminen

Palvelu	Nykytila: Oma ja osto eriteltynä	Tavoitetila 2030	Tavoitetila 2035
Päiväaikainen toiminta	717 oma 630 osto 112 ulkoistus	1800	1900
Yht.	1459	+341	+100

Ehdotukset vammaisten päiväaikaisen toiminnan palveluverkoksi

- 1. Palveluverkossa säilyviksi esitettävät yksiköt**
- 2. Jatkoselvitystä vaativat yksiköt**
- 3. Palveluverkosta poistuviksi esitettävät yksiköt**
- 4. Esitys palveluiden verkon kapasiteetin lisäyksestä**

1. Palveluverkossa säilyviksi esitettävät yksiköt

	Kunta	Toimipiste	Palvelu	Tekninen kuntoluokka	Toimenpide	Perustelut
1	Ikaalinen	Kamraatinkulma Kamraatintie 3	Työ- ja päivätoiminta	2	Säilytetään	Vaikka kuntoluokka on 2 johtuen kiinteistön rakennusvuodesta, niin tilat ovat toimivat ja tilavat.
2	Kangasala	Pähkinäkallio Pikonlinnantie 240	Työ- ja päivätoiminta	3	Säilytetään	Muutettu keväällä 2023 uusiin tiloihin.
3	Kangasala	SiniWilla Varstakuja 1	Päivätoiminta	3	Säilytetään	Tilat toimivat
4	Kangasala	TupasWilla Karkaisijankuja 9	Työ- ja päivätoiminta	5	Säilytetään	Tila toimivat ja melko uudet.
5	Nokia	Hempankaari Nokian valtatie 25	Työ- ja päivätoiminta	3	Säilytetään.	Hyvät, toimivat tilat, tosin akustiikkaongelmia. Mahdollisesti Mikkolan työtuvan työhönvalmennus yhdistyy tänne.
6	Orivesi	Toimintakeskus Hehku Koulutie 15	Työ- ja päivätoiminta	2	Säilytetään	Vaikka kuntoluokka on 2 johtuen kiinteistön rakennusvuodesta, niin tilat ovat toimivat ja tilavat.
7	Tampere	Nuutisarka Pihkanokankatu 5	Työ- ja päivätoiminta	4	Säilytetään	Remontoitu kohderyhmää varten.
8	Tampere	Toimintakeskus Tuomikallio Lääkärinkallio 8	Päivätoiminta	3	Säilytetään	Rakennettu kohderyhmää varten.
9	Tampere	Wärjäämö Hämeenpuisto 44	Päivätoiminta	3	Säilytetään	Uudet remontoitua ja toimivat tilat.
10	Virrat	Toimintakeskus Ahjo Ahjolan tie 5	Työ- ja päivätoiminta	3	Säilytetään	Melko toimivat tilat - ainoa päiväaikaisen toiminnan yksikkö Virrat ja Ruovesi –alueella.

2. Jatkoselvitystä / korvaavaa tilaa vaativat yksiköt 1/2

Kunta	Toimipiste	Palvelu Asiakasmäärä	Tekninen kunto- luokka	Toimenpide	Perustelut
Akaa	Resiina, Koivistontie 14	Työ- ja päivätoiminta 57	2	Poistuu palveluverkosta, tarvitsee korvaavat tilat isommalle asiakaspaikkamäärälle.	Toimii tällä hetkellä väistötiloissa. Aluehallintoviranomainen antanut luvan olla väistötiloissa hetken aikaa (tämä lupa annettu jo kunnan aikana), joten tilalle on löydettävä uudet.
Sastamala	Sastamalan toimintakeskus Aarnontie 17 B	Työ-, päivä- ja vaikeavammaisten päivätoiminta 53	3	Poistuu palveluverkosta, tarvitsee korvaavat tilat isommalle asiakaspaikkamäärälle.	Sisäilmaongelmia. Tilat kahdessa kerroksessa ja ahtaat. Asiakkaita ei voida lisätä yksikköön, uusien tilojen myötä asiakasmäärää tarve kasvattaa yli 60:een.
Ylöjärvi	Mikkolan työtupa Mikkolantie 7	Työtoiminta 31	3	Poistuu palveluverkosta, tarvitsee korvaavat tilat. Yhdistettävissä Huiskeen ja Tuulikellon kanssa uusiin korvaaviin tiloihin.	Toiminnallisesti ei vastaa käyttötarkoitusta, ei esim. kunnollisia ryhmätiloja. Uudet tilat mahdollistaisivat kolmen yksikön (Mikkolan työtupa, Huiske ja Tuulikello) toiminnat yhden katon alla jolloin henkilöstöresurssin yhteiskäyttö sekä asiakas- ja työturvallisuus paransivat.
Ylöjärvi	Huiske Koivumäentie 1	Päivä- ja vaikeavammaisten päivätoiminta 10	4	Poistuu palveluverkosta, tarvitsee korvaavat tilat. Yhdistettävissä Huiskeen ja Tuulikellon kanssa uusiin korvaaviin tiloihin.	Toiminnallisesti ei vastaa käyttötarkoitusta. Ahtaat tilat. Yhdistäminen Ylöjärven Tuulikelloon ja Mikkolan työtupaan, jolloin henkilöstöresurssin yhteiskäyttö sekä asiakas- ja työturvallisuus paranee.
Ylöjärvi	Tuulikello Mikkolantie 9	Päivä- ja vaikeavammaisten päivätoiminta 9	2	Poistuu palveluverkosta, tarvitsee korvaavat tilat. Yhdistettävissä Huiskeen ja Tuulikellon kanssa uusiin korvaaviin tiloihin.	Toiminnallisesti ei vastaa käyttötarkoitusta, ei esim. kunnollisia ryhmätiloja. Yhdistäminen Ylöjärven Huiskeen ja Mikkolan yksiköiden kanssa parantaisi henkilöstöresurssin yhtiskäyttöä sekä asiakas- ja työturvallisuutta.
Hämeenkyrö	Puro Kivimäentie 12	Työ- ja päivätoiminta 25	3	Poistuu palveluverkosta, tarvitsee korvaavat tilat.	Toiminnallisesti ei vastaa käyttötarkoitusta. Toimimattomat, ahtaat ja sokkeloiset tilat, jotka remontoitu omakotitaloon. Tilat vanhat.

2. Jatkoselvitystä / korvaavaa tilaa vaativat yksiköt 2/2

Kunta	Toimipiste	Palvelu Asiakasmäärä	Tekninen kunto- luokka	Toimenpide	Perustelut
Lempäälä	Lempäälän toimintakeskus Hauralantie 6	Työ- ja päivätoiminta 22	2	Poistuu palveluverkosta, tarvitsee korvaavat tilat. Yhdistettävissä Lempäälän Pesäpuun kanssa.	Toiminnallisesti ei vastaa käyttötarkoitusta. Lempäälän toimintakeskuksen ja Pesäpuun toiminta voisivat yhdistyä, jolloin henkilöstöressurin yhteiskäyttö sekä asiakas- ja työturvallisuus paranisivat.
Lempäälä	Pesäpuun päivätoiminta Liikekatu 2	Päivätoiminta 12	4	Poistuu palveluverkosta, tarvitsee korvaavat tilat. Yhdistettävissä Lempäälän toimintakeskuksen kanssa.	Toiminnallisesti ei vastaa käyttötarkoitusta. Ahdas ja pieni tila, ei erillisiä ryhmätiloja. Asiakkaat voisi siirtää Lempäälän toimintakeskuksen kanssa yhteisiin tiloihin, jolloin henkilöstön yhteiskäyttö sekä asiakas- ja työturvallisuus paranisivat.
Valkeakoski	Voima-paja, Valtakatu 6-10, 2 krs.	Työ- ja päivätoiminta 22	3	Poistuu palveluverkosta, tarvitsee korvaavat tilat. Yhdistettävissä Säde-yksikön kanssa.	Voimapaja siirtynyt väistötiloihin v 2023. Aluehallintoviranomainen todennut tilojen muuttamisen tarpeelliseksi ja hyväksynyt väistötilat väliaikaisesti käyttöön. Uusien korvaavien tilojen asiakaspaikkamäärää voidaan kasvattaa 30:een. Yhdistäminen Säteen kanssa tarkoituksen mukaista henkilöstön käytön ja asiakasturvallisuuden näkökulmasta.
Valkeakoski	Säde Kerhomajankatu 2	Päivätoiminta 17	4	Poistuu palveluverkosta, tarvitsee korvaavat tilat. Yhdistettävissä Voima-pajan kanssa.	Toiminnallisesti ei vastaa käyttötarkoitusta. Ahdas ja pieni tila, jossa erillisten ryhmätilojen puute ongelma. Yhdistäminen Voima-pajan kanssa mahdollistaisi uusissa toimivissa tiloissa asiakasmäärän lisäämisen yli 20:een.
Tampere	Niittyveräjä Kourutaltankatu 2	Päivätoiminta 10	4	Poistuu palveluverkosta, tarvitsee korvaavat tilat. Yhdistämistarve.	Toiminnallisesti ei vastaa käyttötarkoitusta. Asiakasmäärä pieni ja tilat ahtaat. Yhdistämistarve mahdolliseen uuteen perustettavaan yksikköön.

3. Palveluverkosta poistuviksi esitettävät päiväaikaisen toiminnan yksiköt

Kunta	Toimintapiste	Palvelu Asiakasmäärä	Tekninen kunto- luokka	Toimenpide	Perustelut
Kuhmoinen	Päijäläkoti, Kuntotie 1	Työ- ja päivätoiminta 4	2	Poistuu palveluverkosta.	Asiakasmäärä vähenee, eikä uusia asiakkaita ole tiedossa. Kun olemassa olevien asiakkaiden osalta löydetään toinen ratkaisu (osa työllistymisen kautta), toiminta voidaan päättää

Esitys päiväaikaisen toiminnan palveluverkon kapasiteetin lisäämisestä ja korvattavista yksioistä

- Palvelutarpeen kasvu mukailee vahvasti asumisen palvelutarpeen kasvua
- **Tuetun asumisen lisääminen edellyttää tuekseen riittävät ja monipuoliset päiväaikaisen toiminnan palvelut**
- Vuoteen 2035 mennessä tarvitaan uusia päiväaikaisen toiminnan asiakaspaikkoja arviolta noin **450**
- Yksiköiden koot vaihtelevat palvelumuodon ja alueellisen tarpeen mukaisesti 10-80 asiakkaaseen
- Päiväaikaista toimintaa pyritään keskittämään alueittain suurempiin kokonaisuuksiin
- Jatkossa päivä- ja työtoiminnan yksiköt voivat olla samoissa tiloissa/ lähellä toisiaan, mikä lisää asiakas- ja työturvallisuutta ja varmistaa henkilöstöresurssin riittävyyttä

**Pirkanmaan
hyvinvointialue**

Alue ja palvelumuoto	Arvio uuden kapasiteetin tarpeesta 2035 mennessä	Korvattavat yksiköt
Eteläinen alue	Yksiköt	Yksiköt
• Työtoiminta	1	2
• Päivätoiminta	1	1
• Keva vaikeavammaisten päivätoiminta	1	1,5
• Erityisen tuen päivätoiminta	1	
Läntinen alue		
• Työtoiminta	1	2
• Päivätoiminta	1	2,5
• Keva vaikeavammaisten päivätoiminta	1	1
• Erityisen tuen päivätoiminta	1	
Pohjoinen alue		
• Työtoiminta	1	
• Päivätoiminta	1	1
• Keva vaikeavammaisten päivätoiminta	1	
• Erityisen tuen päivätoiminta	1	
Yhteensä Asiakaspaikkoja	12 yksikköä 450	11 yksikköä 282

Vammaisten päiväaikainen toiminta toimeenpanon tiekartta 2025-2035

2024

2025

2026

2027

2028

2029-2035

Etäpäivätoiminnan kehittäminen osana kokonaisvaltaista palveluiden verkostoa

Liikkuvan päivätoiminnan kehittäminen osana kokonaisvaltaista palveluiden verkostoa

Olemassa olevan verkon korvaaminen (ei vielä investointi- yms. suunnitelmissa) n. 270 asiakaspaikkaa

Päivätoimintayksikkö Resiina Akaa (Avi)

Sastamalan toimintakeskus (sisäilmaongelma)

Voimapaja ja Säde Valkeakoski (Avi)

Puro Hämeenkyrö

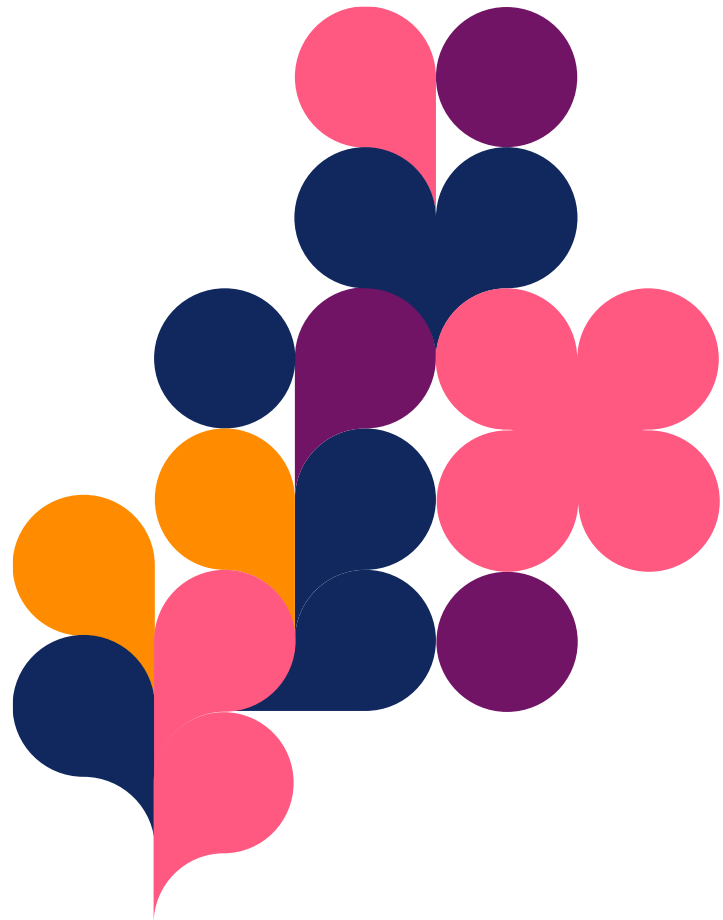
Lempäälän toimintakeskus ja Pesäpuu Lempäälä

Mikkolan työtupa, Huiske ja Tuulikello Ylöjärvi

Niittyveräjä Tampere

Lisäksi tarvitaan oman tuotannon lisäämiseen useita hankkeita, jotka eivät ole vielä suunnitelmissa.
Ostopalveluiden avulla katetaan osa palvelutarpeesta.

Tarkoittaa n. 450 uutta asiakaspaikkaa.



Kiitos.



**Pirkanmaan
hyvinvointialue**